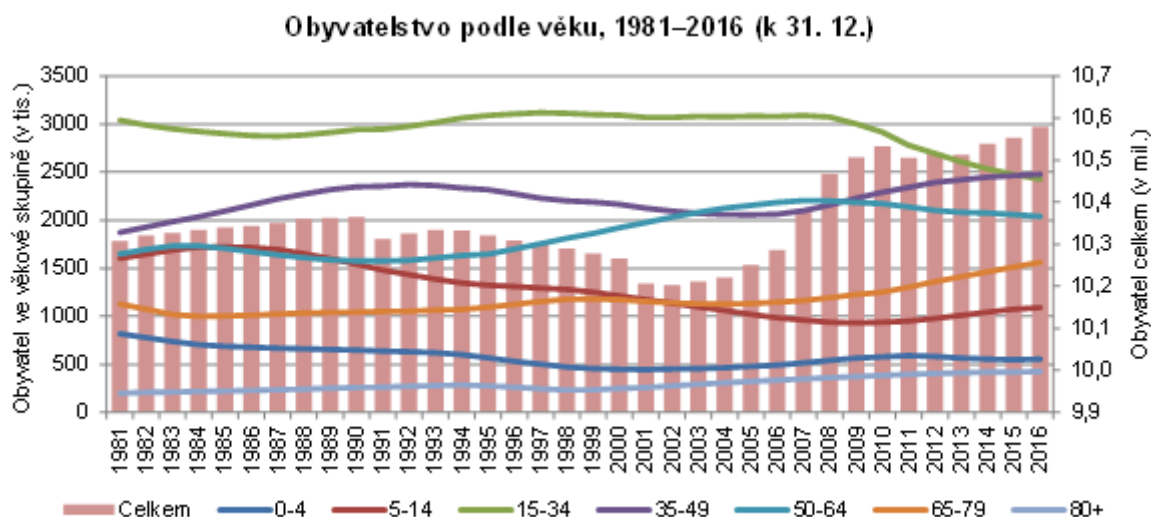


Aktuální populační vývoj v kostce

Populace České republiky dlouhodobě **roste**. Od roku 2003 byl růst populace přerušen pouze jednou, v roce 2013. V roce 2016 obyvatel¹⁾ ČR přibýlo jak přirozenou měnou (počet živě narozených dětí byl o 4,9 tisíce vyšší než počet zemřelých), tak zahraničním stěhováním (saldo 20,1 tisíce). Počet obyvatel České republiky se tak zvýšil celkem o 25,0 tisíce a na konci roku 2016 činil podle bilance ČSÚ celkem 10 578,8 tisíce. Od počátku roku 2011, kdy byl stav obyvatel prvně vázán²⁾ na výsledky sčítání lidu 2011, vzrostl v úhrnu o 92,1 tisíce.



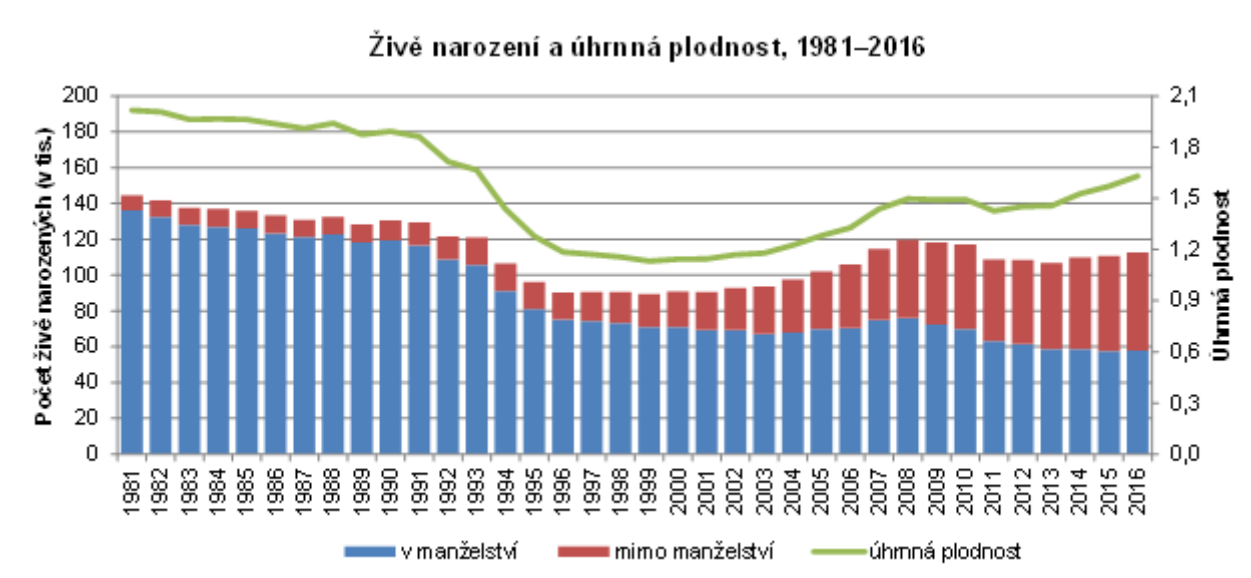
Přestože Česká republika získává obyvatele převážně zahraniční migrací (kde převažují osoby ve věku 20–34 let), nejvyšší přírůstky v počtu obyvatel se v posledních letech koncentrují ve **věkové skupině** 65 a více let. V roce 2016 seniorů tohoto věku přibýlo 56,5 tisíce na 1,99 milionu (k 31. 12.). Zvýšil se, po deváté v řadě, i počet dětí do 15 let věku, v roce 2016 o 23,6 tisíce na 1,65 milionu. V rámci dětské složky populace je aktuálně nejpočetnější věková skupina 5–9 let. Obyvatel ve věku 15–64 let od roku 2009 ubývá. Do produktivního věku totiž vstupovaly početně slabé ročníky narozených na konci 20. a na počátku 21. století, a naopak silné ročníky narozených z konce první poloviny 20. století se přesouvaly do věku nad 65 let. V průběhu roku 2016 poklesl počet osob produktivního věku o 55,1 tisíce na 6,94 milionu.

Na konci roku 2016 populaci České republiky tvořily z 15,6 % děti do 15 let, 18,8 % obyvatel bylo ve věku 65 a více let a 65,6 % naplňovaly 15–64leté osoby. Populace ČR stárne, a to již od konce 80. let 20. století, v posledních letech se stárnutí zrychlilo. Významně vzrostl počet obyvatel ve věku nad 80 let. Průměrný věk obyvatele ČR se v roce 2016 zvýšil o dvě desetiny roku na 42,0 roku (muži 40,6 let a ženy 43,4 let).

Současně se změnou věkové skladby dochází také ke změně struktury obyvatel jednotlivých věkových skupin podle **rodinného stavu**. V populaci celkově přibývá osob rodinného stavu svobodný/svobodná a ubývá osob ženatých/vdaných. Osoby žijící v manželství jsou sice stále nejpočetnější, nicméně jejich podíl v obyvatelstvu se již snížil pod jednu polovinu a dále klesá. Podle posledních výsledků (bilance k 31. 12. 2016) bylo v populaci osob 15 a víceletých mezi muži 48,5 % ženatých (o deset let dříve

53,8 %) a mezi ženami 45,9 % vdaných (50,4 % v roce 2006). Osoby žijící v manželství se přitom stávají majoritní skupinou stále v pozdějším věku. U mužů převažovali v roce 2016 až ve věku 37 let, zatímco před deseti lety již ve věku 31 let, a u žen v roce 2016 ve věku 33 let, kdežto v roce 2006 již ve věku 28 let.

V roce 2016 se **živě narodilo** 112 663 dětí, o 1,9 tisíce více než v roce 2015. Šlo o třetí meziroční růst v řadě a nejvyšší počet živě narozených od roku 2011. Počet narozených přitom mezi lety 2011 a 2016 vzrostl pouze u žen rodinného stavu „svobodná“. Podíl dětí narozených nevdaným ženám v roce 2016 dosáhl 48,6 % (roste nepřetržitě od konce 80. let 20. století). U prvorozených již od roku 2010 podíl dětí narozených nevdaným ženám převyšuje jednu polovinu. V roce 2016 se mimo manželství narodilo 58,5 % prvorozených.

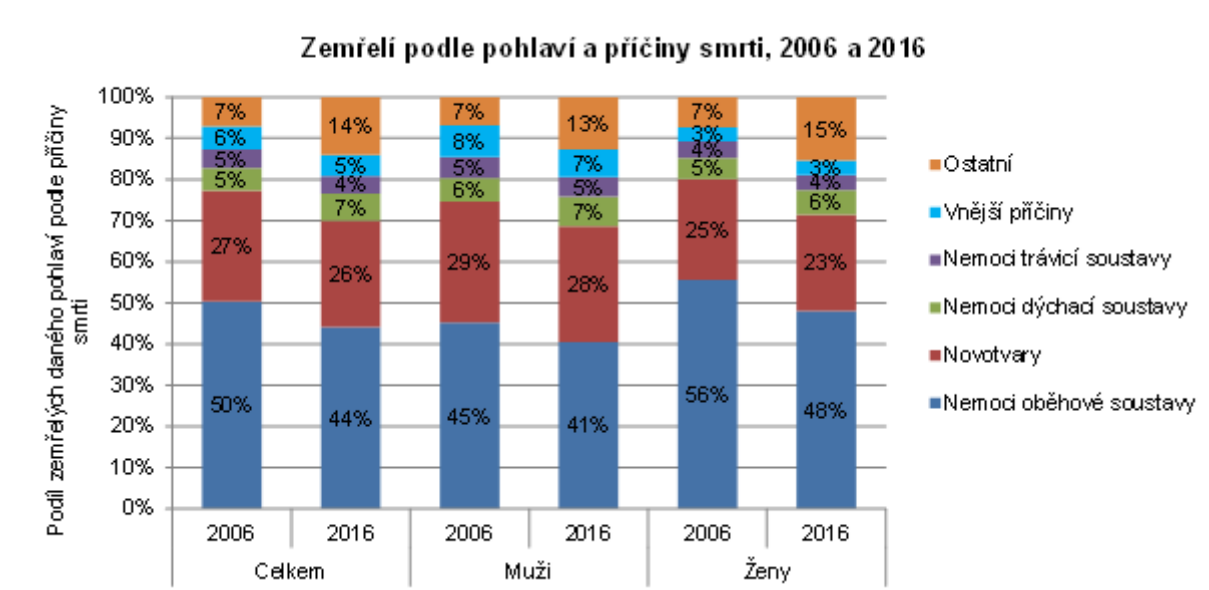


Úhrnná plodnost, tedy průměrný počet dětí připadající na jednu ženu při zachování věkově specifických měr plodnosti daného roku, v roce 2016 pátým rokem v řadě meziročně vzrostla. Zvýšila se z 1,57 na 1,63 dítěte a udržela se tak nad hodnotou 1,5, která je považována za hranici „nízké“ plodnosti. Vyšší úroveň plodnosti než 1,63 z roku 2016 byla v ČR naposledy v roce 1993 (1,67). Ani tato úroveň plodnosti však v dlouhodobém pohledu nezajišťuje prostou reprodukci populace; k té by byla potřeba plodnost minimálně ve výši 2,1 dítěte na jednu ženu (v ČR naposledy v roce 1980). V průběhu posledních dvou desetiletí výrazně vzrostl průměrný věk žen při narození dítěte. Zatímco na počátku devadesátých let ženy rodily v průměru ještě před dosažením 25 let, nyní je to ve věku 30 let. Zvyšování průměrného věku rodiček se po roce 2008 zpomalilo, v roce 2016 průměrný věk žen při narození dítěte stagnoval na hodnotě předchozího roku (30,0 let), stejně tak průměrný věk matek-prvorodiček (28,2 let).

V roce 2016 bylo evidováno 107,8 tisíce **zemřelých** osob, o 3,4 tisíce méně než v roce 2015. Ve srovnání s průměrným počtem zemřelých v předešlých deseti letech však šlo o počet mírně nadprůměrný. Naděje dožití při narození mužů v roce 2016 meziročně vzrostla o 0,4 roku na 76,2 let,

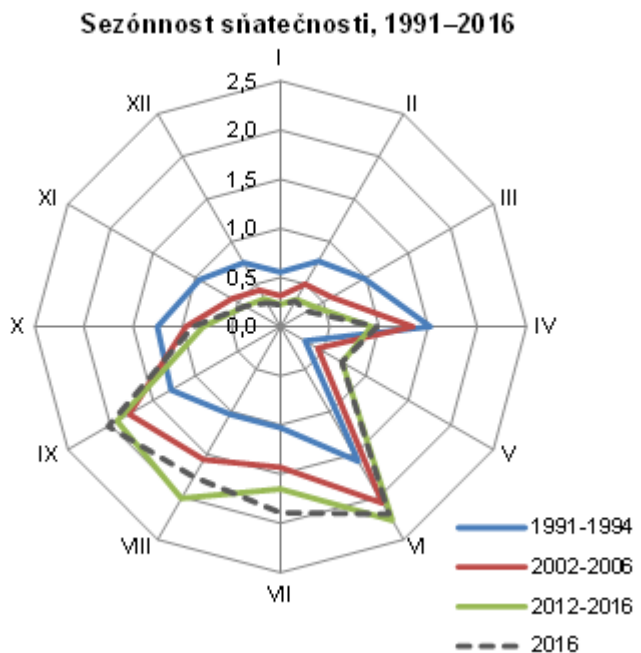
u žen o 0,6 roku na 82,1 let. Šlo o výrazně nadprůměrný meziroční přírůstek, související se stagnací (u mužů), resp. poklesem (u žen) naděje dožití v roce 2015. Na zvýšení střední délky života v posledním desetiletí (o 2,8 roku u mužů a o 2,4 roku u žen mezi roky 2006 a 2016) se nejvíce podílelo snížení úmrtnosti ve věku nad 75 let, u mužů také ve věku 50–64 let. Kojenecká úmrtnost se v roce 2016 meziročně zvýšila o tři desetiny promilového bodu na 2,8 ‰, stále zůstává jedna z nejnižších na světě.

Nejčtenější příčinou smrti jsou v ČR dlouhodobě nemoci oběhové soustavy, v roce 2016 byly příčinou úmrtí u 40,6 % zemřelých mužů a 48,0 % zemřelých žen. Druhou nejčastější příčinou smrti jsou novotvary, které ve stejném roce způsobily 28,0 % úmrtí mužů a 23,5 % úmrtí žen. Mezi muži a ženami se výrazně liší zastoupení úmrtí na vnější příčiny smrti (nehody, sebevraždy, otravy aj.): u mužů jsou aktuálně za nemocemi dýchací soustavy (7,3 %) čtvrtou nejčastější příčinou úmrtí (6,7 %), u žen až šestou (3,5 %) za nemocemi dýchací soustavy (5,9 %), nemocemi endokrinními, výživy a přeměny látek (4,8 %), kam patří diabetes mellitus, a nemocemi trávicí soustavy (3,7 %). Příčiny smrti se v ČR kódují podle 10. revize Mezinárodní klasifikace nemocí (MKN-10) a jejich aktualizací, výběr základní příčiny smrti probíhá za využití mezinárodně standardizovaného programu (IRIS).



Počet uzavřených **manželství** byl v roce 2016 o 2,6 tisíce vyšší než o rok dříve, klesající trend počtu sňatků (od počátku 90. let 20. století) se zastavil v roce 2013. Z celkového počtu 50,8 tisíce manželství bylo 67,5 % uzavřeno dvěma svobodnými snoubenci; zastoupení těchto tzv. protogamních sňatků meziročně mírně pokleslo (67,8 % v roce 2015).

Sňatky v ČR jsou v průběhu roku velmi nerovnoměrně rozloženy. Téměř dvě třetiny snoubenců volí datum sňatku v období měsíců červen až září, roku 2016 jich bylo nejvíce v červnu (9,2 tisíce). Naopak nejméně často obyvatelé ČR vstupují do manželství v zimních měsících – v lednu, v únoru a v prosinci. Dlouhá léta byl nejméně oblíbeným měsícem pro sňatky květen, pravděpodobně pod vlivem pověry „svatba v máji – nevěsta na máry“. Oblíbenost měsíce května ale od druhé poloviny devadesátých let stoupá, v roce 2015 byl dokonce pátým nejčastěji voleným měsícem, částečně však díky atraktivnímu datu 15/5/15. V roce 2016 zastoupení května meziročně mírně pokleslo.

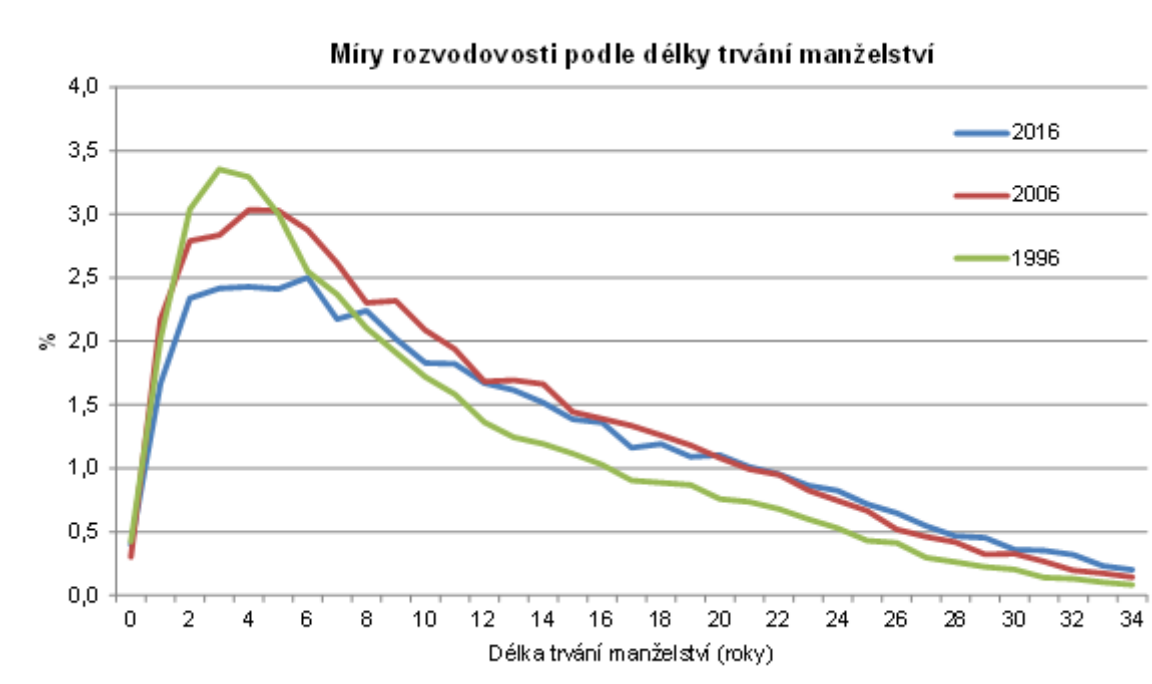


Pozn.: Graf uvádí tzv. měsíční index, porovnávající počet sňatků v daném měsíci s průměrným počtem sňatků na měsíc.

Stejně jako absolutní počet sňatků byla v roce 2016 třetím rokem v řadě meziročně mírně vyšší i intenzita sňatečnosti. Při zachování sňatečnosti na úrovni roku 2016 by před dosažením věku 50 let uzavřelo první manželství 56,2 % mužů a 64,3 % žen, a to průměrně ve věku 32,2, resp. 29,9 let. V případě rozvedených osob by do dalšího manželství vstoupilo 40,7 % mužů a 38,7 % žen. Minimální absolutní počet uzavřených manželství (43,5 tisíce) i historicky minimální úroveň sňatečnosti (51,4 % mužů a 59,0 % žen vstupujících do prvního manželství a 34,7 % rozvedených mužů a 33,5 % rozvedených žen vstupujících do dalšího manželství) tak ve statistice zůstaly spojeny s rokem 2013. Intenzita sňatečnosti se výrazně snížila v devadesátých letech 20. století (dříve manželství uzavíralo přes 90 % mužů a žen) a i v prvním desetiletí nového století převažoval trend klesající.

V průběhu roku 2016 soudy ČR **rozvedly** 25,0 tisíce manželství, o 1,1 tisíce méně než v roce 2015. Nejvíce rozvodových řízení (41 %) bylo iniciováno společným návrhem manželů na rozvod³⁾. Od počátku 90. let 20. století se téměř nemění zastoupení tzv. opakovaných rozvodů. Minimálně podruhé bývá u rozvodového soudu jedna pětina rozvádějících se osob. V dlouhodobém pohledu se mírně snížil podíl rozvodů s nezletilými dětmi. Svou roli zde hrála jak nízká plodnost předcházejících desetiletí, tak

vyšší zastoupení rozvodů déletrvajících manželství, kdy již děti manželů dosáhly dospělosti. V roce 2016 bylo z celkového počtu rozvedených manželství 58,9 % s nezletilými dětmi (v absolutním počtu šlo o 22,9 tisíce dětí), o deset let dříve to bylo 61,4 % (28,1 tisíce dětí). Průměrný počet nezletilých dětí na jedno rozvedené manželství s nezletilými dětmi se dlouhodobě pohyboval kolem hodnoty 1,5, v posledním pětiletém období se mírně zvýšil z 1,50 (v roce 2011) na 1,55 (v roce 2016).



Pozn.: Počet rozvodů v dané délce trvání manželství vztažený k počtu sňatků uzavřených před daným počtem let.

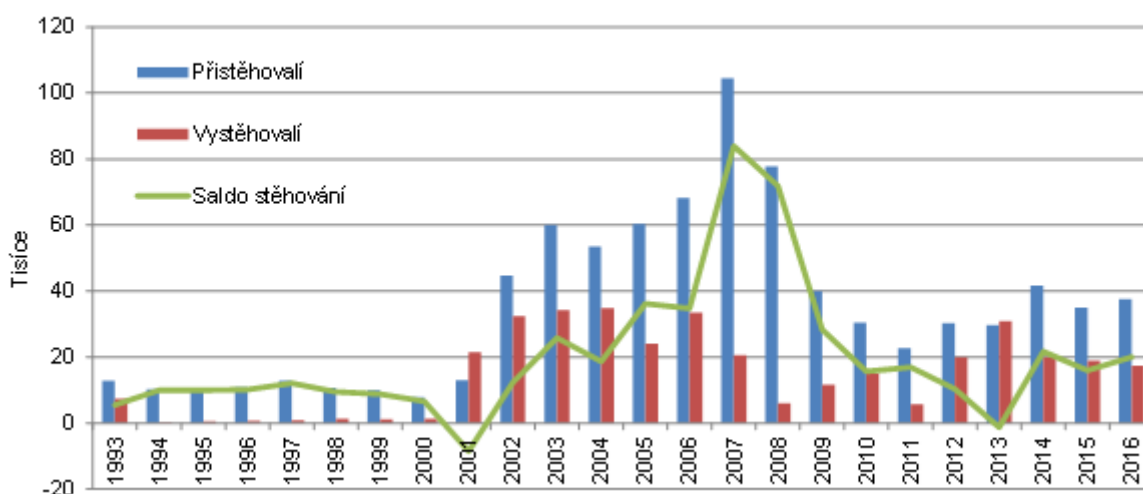
Klesající trend absolutního počtu rozvodů reflektuje dlouhodobý vývoj snižujícího se počtu sňatků. Intenzita rozvodovosti, která rostla v podstatě po celou druhou polovinu 20. století, zůstává vysoká. Od roku 2001 se pohybuje na úrovni 45–50 % manželství končících rozvodem (zatím rekordní 50% byla v roce 2010). Při zachování intenzit rozvodovosti podle délky trvání manželství v roce 2016 by rozvodem skončilo 45,2 % manželství. Manželé se nejčastěji rozvádí po 3–6 letech manželství. Díky snížení rozvodovosti v kratších délkách trvání manželství a jejím zvýšení v intervalu 20 a více let od uzavření manželství se prodloužila průměrná délka trvání manželství při rozvodu: mezi lety 2006 a 2016 vzrostla z 12,0 na 13,1 let.

Podle údajů sbíraných Ústavem zdravotnických informací a statistiky ČR se počet **potratů** dlouhodobě snižuje. V roce 2016 došlo meziročně pouze k mírnému nárůstu, a to u všech druhů potratu. V roce 2016 bylo hlášeno celkem 35,9 tisíce potratů (o 4,0 tisíce méně než před deseti lety a o 0,2 tisíce více než v roce 2015), z toho 20,4 tisíce bylo umělých přerušení těhotenství (o 4,9 tisíce méně než v roce 2006). Zastoupení těchto indukovaných potratů bylo v roce 2016 prozatím historicky nejnižší – 56,8 %; před deseti lety bylo 63,4 %. Naopak postupem let roste váha potratů samovolných. V roce 2016 tvořily již 39,6 % z celkového počtu potratů (33,3 % v roce 2006). V posledních čtyřech letech vzrostl i jejich absolutní počet (na 14,2 tisíce).

Úhrnná potratovost, která udává průměrný počet potratů připadající na jednu ženu za předpokladu zachování věkově specifických měr potratovosti na úrovni daného roku, v roce 2016 činila 0,51 potratu na jednu ženu. V posledních šesti letech se úroveň potratovosti významně nemění, nicméně má za sebou (v období od počátku devadesátých let 20. století) výrazný pokles z hodnot přesahujících 1,0 potratu na jednu ženu. Mezi roky 2006 a 2016 se mírně snížila úhrnná indukovaná potratovost (z 0,34 na 0,30), přičemž nejnižší byla v roce 2015 (0,29). Naopak úhrnná samovolná potratovost byla v roce 2016 o 0,03 vyšší než v roce 2006; na jednu ženu by podle údajů roku 2016 připadlo během jejího reprodukčního období v průměru 0,20 samovolného potratu. Průměrný věk žen při potratu se za posledních deset let zvýšil o 0,5 roku na 30,5 let v roce 2016. V pozadí stojí růst průměrného věku žen při samovolném potratu (mezi lety 2006 a 2016 z 30,4 na 31,5 let). Průměrný věk žen při indukovaném potratu se významně nezměnil, v roce 2016 činil 29,8 roku.

Podle údajů Informačního systému evidence obyvatel a Cizineckého informačního systému se v roce 2016 do ČR ze zahraničí **přistěhovalo** 37,5 tisíce osob, o 2,6 tisíce více než o rok dříve. **Vystěhovalých** do zahraničí bylo v roce 2016 evidováno 17,4 tisíce, o 1,5 tisíce méně než v roce 2015. Mezi přistěhovalými i vystěhovalými tradičně převažují (cca z 60 %) muži (zastoupení žen se ale mírně zvyšuje) a osoby ve věku cca 15–34 let. Nejčetnější skupiny zahraničních migrantů podle státního občanství se příliš nemění. Do ČR ze zahraničí přichází zejména občané Slovenska (6,7 tisíce v roce 2016) a Ukrajiny (5,8 tisíce). V roce 2016, stejně jako v roce předcházejícím, byli v počtu přistěhovalých na třetím místě státní občané České republiky (2,7 tisíce). Mezi nejpočetnější skupiny imigrantů se dále běžně řadí občané Ruska a Vietnamu. Mezi vystěhovalými převládají tytéž skupiny. V roce 2016 (i 2015) bylo evidováno nejvíce vystěhovalých se státním občanstvím ČR (4,0 tisíce), před občany Ukrajiny (2,4 tisíce) a Ruska (1,9 tisíce).

Zahraníční stěhování, 1993–2016



Pozn.: Do roku 2000 statistika zahrnovala pouze osoby s trvalým pobytem.

Zahraníční migrací Česká republika tradičně obyvatele získává – saldo zahraničního stěhování bývá kladné. Výjimečné byly v tomto směru pouze roky 2001 a 2013. V roce 2016 dosáhlo saldo zahraničního stěhování hodnoty 20,1 tisíce, meziročně se zvýšilo o 4,1 tisíce osob. Nejvíce v roce 2016 zahraničním stěhováním přibylo občanů Slovenska (5,3 tisíce), Ukrajiny (3,3 tisíce) a Rumunska

(1,5 tisíce). Bilance stěhování občanů ČR se zahraničím byla záporná (-1,3 tisíce). Podle údajů Ministerstva vnitra ČR žilo v České republice k 1. 1. 2017 celkem 480 882 cizinců⁴⁾.

Podrobnější údaje naleznete v [publikacích z demografie](#) a v [časových řadách](#).

Dlouhodobý populační vývoj je dostupný také v [grafickém znázornění](#).

¹⁾ *Obyvatelem se rozumí osoba bez ohledu na státní občanství, která má v ČR trvalé bydliště. Od roku 2001 (v návaznosti na sčítání lidu, domů a bytů 2001) se do obyvatelstva zahrnují také cizinci s vízy k pobytu nad 90 dnů (podle zákona č. 326/1999 Sb., o pobytu cizinců) a cizinci s přiznaným azylem (podle zákona č. 325/1999 Sb., o azylu). Od 1. 5. 2004, v návaznosti na tzv. euronovelu zákona č. 326/1999 Sb., o pobytu cizinců, dále občané zemí EU s přechodným pobytem na území ČR a občané třetích zemí s povolením k dlouhodobému pobytu.*

²⁾ *Počet obyvatel vždy vychází z výsledků posledního Sčítání lidu, domů a bytů a následných bilancí demografických událostí, za které ČSÚ obdržel statistické hlášení. Úbytek počtu obyvatel mezi roky 1990 a 1991, 2000 a 2001 a mezi roky 2010 a 2011, viditelný v grafu, je odrazem nasazení nových (aktuálních) stavů k počátku roku sčítání podle výsledků sčítání 1991, 2001, resp. 2011.*

³⁾ *Společný návrh na rozvod manželství je možno dle nového občanského zákoníku podávat od roku 2014, nicméně Ministerstvo spravedlnosti ČR začalo tyto případy statisticky evidovat až od roku 2015. V roce 2015 nadále převažovaly rozvody na návrh ženy, společných návrhů obou manželů na rozvod bylo 31 %.*

⁴⁾ <http://www.mvcr.cz/clanek/statistiky-pocty-obyvatel-v-obcich.aspx>